

Рассмотрено
Педагогическим советом
МКДОУ Балаганский детский сад №3
Протокол № 4 от 07.04.2020г.

Утверждаю
Заведующий МКДОУ
Балаганский детский сад №3
Т. Р. Суслонина
Приказ №12-ОД от 07.04.2020г.



**Отчет о результатах самообследования
МКДОУ Балаганский детский сад № 3 р.п. Балаганского р-на Иркутской
области
(по состоянию на 31.12.2019 г.)**

--	--

Содержание отчета

Оглавление

Аналитическая часть:

Общие сведения об образовательном процессе

 Оценка образовательной деятельности

 Оценка системы управления учреждением

 Оценка содержания и качества подготовки воспитанников

 Оценка организации учебного процесса

 Оценка качества кадрового обеспечения

 Оценка учебно-методического обеспечения и материально-технической базы.....

Результаты анализа показателей деятельности МКДОУ за 2019 учебный год

Прогноз дальнейшего пути развития.....

Показатели деятельности ДОО

1. Аналитическая часть

Отчет сформирован в соответствии с нормативными документами:

Федеральный закон от 29 декабря 2012 г. № 273-ФЗ «Об образовании Российской Федерации», пункт 3 части 2 статьи 29;

Приказ Министерства образования и науки Российской Федерации от 14 июня 2013 г. № 462 «Об утверждении порядка проведения самообследования образовательной организации»;

Приказ Министерства образования и науки Российской Федерации от 10 декабря 2013 г. № 1324 «Об утверждении показателей деятельности образовательной организации подлежащей самообследованию»

Целью проведения самообследования муниципального казенного дошкольного образовательного учреждения «МКДОУ Балаганский детский сад №3 (далее Учреждение) являются обеспечение доступности и открытости информации о деятельности ДОУ.

В ходе самообследования была проведена оценка образовательной деятельности системы управления ДОУ, содержания и качества подготовки воспитанников, организация образовательного процесса, анализ движения воспитанников, качество кадрового, учебно-методического, библиотечно-информационного обеспечения материально-технической базы, функционирования внутренней системы оценки качества образования, анализ показателей деятельности Учреждения.

1. Общие сведения об образовательном учреждении.

Полное наименование: муниципальное казенное дошкольное образовательное учреждение Балаганский детский сад №3

Краткое наименование: МКДОУ Балаганский детский сад №3

Юридический адрес: 666391 Иркутская область, п.Балаганск, ул. Строительная, 22

Фактический адрес: 666391 Иркутская область, п.Балаганск, ул. Строительная, 2

Телефон - (8395-48) 50-5-17

e-mail – tanyazilinskaia1980@yandex.ru

сайт - детскийсад3.рф

Организационно - правовая форма – муниципальное казенное дошкольное образовательное учреждение.

Вид – детский сад.

Учредителем является МКУ Управление образования Балаганского района

Учреждение функционирует круглогодично по 5-ти дневной рабочей неделе, в режиме 10-часового пребывания с 8.00 до 18.48.

В детском саду функционирует 4 общеразвивающие группы:

- 1 группа раннего возраста (с 1,5 до 3 лет)
- 1 группа в возрасте от 3 до 4 лет
- 1 группа в возрасте от 4 до 5
- 1 группа в возрасте от 5 до 7 лет

Сведения об администрации ДОУ:

Заведующий:

Сулова Татьяна Романовна, образование высшее педагогическое, педагогический стаж лет, в должности заведующего – 3 года.

Завхоз – Швец Юлия Николаевна, средне - специальное.

Перечень документов, регламентирующих деятельность ДОУ:

Лицензии от 17 июня 2015 года № 7939 серия 38л01 № 0002405

Лицензия на медицинскую деятельность от «11» февраля 2016 г. № 19 регистрационный номер ЛО-38-01-002381;

Устав ДОУ от 19 мая 2015 года № 151

Документы и локальные акты различного уровня.

Локальные акты ДОУ:

1. Коллективный договор;
2. Антикоррупционная политика МКДОУ Балаганский детский сад №№
3. Правила приема детей в учреждение;
4. Положение о режиме дня воспитанников;
5. Правила внутреннего распорядка воспитанников;
6. Порядок перевода воспитанников из группы в группу;
7. Порядок возникновения, приостановления и прекращения отношений между Учреждением и воспитанниками и (или) родителями (законными представителями) воспитанников;
8. Порядок и основания отчисления воспитанников;
9. Положение о нормах профессиональной этики педагогических работников;
10. Положение об оплате труда, доплатах, надбавках, материальном поощрении работников;
11. Положение о пожарно-технической комиссии;
12. Положение об организации работы по охране труда и безопасности жизнедеятельности;
13. Положение о комиссии по охране труда;
14. Положение об общем собрании;
15. Положение о педагогическом совете;
16. Положение об официальном web-сайте;
17. Положение о творческой группе педагогов;

18. Режим занятий воспитанников в учреждении;

Территория:

Общая площадь территории учреждения составляет – 0,4495 га. Территория образовательного учреждения благоустроена. Каждая возрастная группа имеет участок для организации и проведения прогулок, оборудованный прогулочными верандами, спортивным оборудованием, цветочными клумбами, зелеными насаждениями.

В детском саду построено и покрашено оборудование на участках, ведется постоянное пополнение игрового инвентаря.

Вывод: ДООУ зарегистрировано и функционирует в соответствии с нормативными документами в сфере образования Российской Федерации.

2. Оценка образовательной деятельности.

Содержание образовательной деятельности определено основной образовательной программой ДООУ (далее ООП ДООУ), составленной в соответствии с федеральным государственным образовательным стандартом дошкольного образования (далее ФГОС ДО).

Образовательная деятельность муниципального казенного дошкольного образовательного учреждения Балаганский детский сад №3 организуется в соответствии с Основной образовательной программой дошкольного образовательного учреждения. В основе ООП ДООУ лежит примерная основная общеобразовательная программа, программа дошкольного образования «От рождения до школы», (под редакцией Н.Е.Вераксы, М.А.Васильевой, Т.С.Комаровой).

Новая редакция образовательной программы ДООУ соответствует Федеральному государственному образовательному стандарту дошкольного образования и обеспечивает разностороннее развитие детей в возрасте от 1,5 до 7 лет с учетом их возрастных и индивидуальных особенностей по основным направлениям – физическому, социально-личностному, познавательно-речевому и художественно-эстетическому. Ежегодно педагогическими работниками вносятся изменения в ООП ДООУ, разрабатывается годовой план работы.

При выборе методик обучения предпочтение отдается развивающим методикам, способствующим формированию познавательной, социальной сфер развития дошкольников. Педагогами используются технологии развивающего обучения: проектный метод, информационно-коммуникационные, здоровьесберегающие, личностно-ориентированные, игровые. Занятия с детьми, в основе которых доминирует игровая деятельность, в зависимости от программного содержания, проводятся фронтально, подгруппами, индивидуально. Планируются комплексные и интегрированные занятия, комбинированные и тематические. В ходе

организованной образовательной деятельности по рисованию, лепке, аппликации интегрированного характера детям предоставляется возможность экспериментировать, искать новые пути, сравнивать, анализировать, решать задачи нахождения адекватных способов изображения, проявлять большую самостоятельность. Эта деятельность объединяет детей общими впечатлениями, переживаниями, эмоциями, способствует формированию коллективных взаимоотношений. В результате воспитанники лучше усваивают новые приемы изобразительной деятельности. Продолжительность ООД определяется санитарно-эпидемиологическими требованиями к учебной нагрузке ребенка определенного возраста.

Образование в Учреждении носит общедоступный характер и ведется на русском языке. В основу организации образовательного процесса определен комплексно-тематический принцип с ведущей игровой деятельностью. Решение программных задач осуществляется в разных формах совместной деятельности взрослых и детей, а также в самостоятельной деятельности детей и в режимных моментах.

Учреждение обеспечивает социально-личностное, познавательно-речевое, физическое и художественно-эстетическое развитие всех воспитанников с превышением стандарта дошкольного уровня образования на основе создания условий для полноценного развития воспитанников, формирования личности с разносторонними способностями, подготовки к усвоению образовательных программ начальной ступени образования.

Вывод: Учреждение функционирует в соответствии с нормативными документами в сфере образования Российской Федерации.

3. Оценка системы управления ДОУ.

Управление осуществляется в соответствии с законом Российской Федерации «Об образовании» и Уставом на принципах демократичности, открытости, единства единоначалия и коллегиальности, объективности и полноте используемой информации, приоритета общечеловеческих ценностей, охраны жизни и здоровья человека, свободного развития личности.

В Учреждении разработан пакет документов, регламентирующих его деятельность: Устав, локальные акты, договоры с родителями, педагогическими работниками, обслуживающим персоналом, должностные инструкции. Имеющаяся структура системы управления соответствует Уставу и функциональным задачам Учреждения.

Формами самоуправления являются: Общее собрание работников, Педагогический совет, Управляющий совет. Порядок выборов в органы самоуправления и их компетенции определяются Уставом.

Структура, порядок формирования, срок полномочий и компетенция органов управления Учреждения, принятия ими решений устанавливаются на заседании Совета педагогов в соответствии с законодательством Российской Федерации.

Деятельность коллегиальных органов управления осуществляется в соответствии с локальными актами Учреждения.

Педагогический совет рассматривает педагогические и методические вопросы, вопросы организации учебно-воспитательного процесса, изучение и распространение передового педагогического опыта.

Общее собрание работников детского сада имеет право обсуждать коллективный договор, обсуждать и принимать правила внутреннего трудового распорядка, Устав Учреждения для внесения их на утверждение.

В Учреждении используются различные формы контроля (оперативный, тематический, смотр-конкурсы) результаты которого обсуждаются на рабочих совещаниях и педагогических советах с целью дальнейшего совершенствования работы.

Система управления обеспечивает оптимальное сочетание традиционных и современных тенденций: программирование деятельности Учреждения в режиме развития, обеспечения инновационного процесса, комплексное сопровождение развития участников образовательной деятельности, что позволяет эффективно организовать образовательное пространство детского сада.

В аппарат управления дошкольного образовательного учреждения входят:

- *заведующий* дошкольным образовательным учреждением – управление ДООУ; ведет контрольно-аналитическую деятельность по образовательному процессу;
- *бухгалтер* выполняет работу по финансово-экономической деятельности;
- *медицинская сестра* организует медицинского обеспечения воспитанников и сотрудников ДООУ: выполнение назначений врача, проведение оздоровительных мероприятий по профилактике заболеваний и закаливанию детей;
- *завхоз* ведет качественное обеспечение материально-технической базы в полном соответствии с целями и задачами Учреждения.

Действующая система управления позволяет оптимизировать управление, включить в пространство управленческой деятельности значительное число педагогов, работников и родителей (законных представителей).

Вывод: Структура и механизм управления Учреждением определяют стабильное функционирование. Демократизация системы управления способствует развитию инициативы участников образовательного процесса (педагогов, родителей (законных представителей), детей и сотрудников).

4. Оценка содержания и качества подготовки воспитанников.

Физкультурно-оздоровительная работа в детском саду является одним из приоритетных направлений деятельности ДООУ и ведется в двух направлениях:

профилактическое направление (кварцевание, закаливание, хождение по массажным поверхностям после дневного сна – в рамках медицинского обслуживания детей в ДОО обеспечивается воспитателями в соответствии с требованиями действующего законодательства в сфере здравоохранения и способствует укреплению здоровья детей по повышению иммунитета, профилактике простудных заболеваний);

оздоровительное направление (физкультурные занятия, спортивные праздники, занятия на воздухе, «Дни здоровья», спортивные досуги) – реализуется педагогическими работниками: воспитателями групп и способствует активизации двигательной деятельности, развитию физических качеств, укреплению мышечного тонуса.

Педагоги реализуют здоровьесберегающие технологии в образовательной деятельности и режимных моментах, создавая оптимальный двигательный режим, учитывая комплексно- тематическое планирование и особенности развивающей предметно-пространственной среды в ДОО, которая также ориентирована на сохранение и укрепление здоровья детей.

Численность воспитанников ДОО с каждым годом сохраняется, что указывает на востребованность муниципальной услуги реализации основных общеобразовательных программ ДО и присмотра и ухода. Контингент групп формируется в соответствии с возрастом воспитанников и направленностью групп.

В ДОО проводятся разнообразные занятия по физической культуре, спортивные вечера досугов, спортивные праздники, физкультурные занятия на воздухе. Используется система оздоровительных процедур (гимнастика пробуждения, дыхательная гимнастика, и воздушные процедуры).

Обеспечение питанием воспитанников проводилось в соответствии с выполнением натуральных норм: питание сбалансированное, соответствует возрасту и режиму пребывания детей в ДОО, разработаны и утверждены в ТУ Роспотребнадзора примерные десятидневные меню.

Анализ адаптации детей раннего возраста

Всего обследовано из вновь поступивших: 12 воспитанников раннего возраста.

Показатели адаптации вновь поступивших детей

	<i>Высокий уровень</i>	<i>Средний уровень</i>	<i>Низкий уровень</i>
<i>Группа № 1 младшая</i>	5	7	0

Анализ полученных результатов:

В основном, в группе раннего возраста преобладают дети с высоким и средним уровнем адаптации.

С воспитателями группы проведены консультации и даны рекомендации по оказанию помощи данным детям в условиях группы. В обследованную группу выда

лист с рекомендациями для родителей, а так же рекомендации размещены в уголке специалиста на стенде. Низкого уровня адаптации не выявлено.

Результаты организованной образовательной деятельности

Тщательный анализ выполнения основной образовательной программы Учреждения по всем направлениям развития за 2019 учебный год свидетельствует о положительной динамике усвоения программы детьми разных возрастных групп.

Мониторинг образовательной деятельности.

ООП ДОУ соответствует Федеральному государственному образовательному стандарту дошкольного образования и обеспечивает разностороннее развитие детей в возрасте от 1,5 до 7 лет с учетом их возрастных и индивидуальных особенностей по пяти образовательным областям: физическому, социально-коммуникативному, познавательному, речевому и художественно-эстетическому развитию. Режим дня в детском саду педагогически обоснован, составлен в соответствии с требованиями СанПиН. Гибкость режима осуществляется при обязательном постоянстве таких режимных моментов, как пребывание детей на свежем воздухе в утреннее, дневное и вечернее время, приема пищи и дневного сна.

В основу организации образовательного процесса определен комплексно-тематический принцип с ведущей игровой деятельностью. Воспитатели и специалисты, опираясь на разработанное перспективное планирование воспитательно-образовательного процесса, ведут ежедневный календарный план. Решение программных задач осуществляется в разных формах совместной деятельности взрослых и детей, а также в самостоятельной деятельности детей и в режимных моментах.

Для полноценного и качественного решения программных задач, определения индивидуальной траектории развития каждого ребенка, его интересов и склонностей, ДОУ проводится педагогический мониторинг уровня развития детей (далее педагогический мониторинг). Педагогический мониторинг проводится 2 раза в год (промежуточный - с 1 по 15 сентября и итоговый - с 15 по 30 мая).

Такая периодичность обеспечивает возможность оценки динамики достижения детей, сбалансированность методов, не приводит к переутомлению воспитанников и не нарушает ход образовательного процесса. В основе педагогического мониторинга лежат уровни усвоения программы в соответствии с возрастными показателями, которые прописаны в ООП ДОУ. Проведение педагогического мониторинга включает в себя следующий алгоритм:

1. Сбор информации;
2. Регистрацию полученных данных;
3. Анализ полученных данных.

Сбор информации основан на использовании методик посредством систематических наблюдений, организации специальной игровой деятельности, получения ответов на поставленные задачи через педагогические ситуации, анализа продуктов детской деятельности, бесед с родителями. Форма организации мониторинга – диагностическая карта. Педагогический мониторинг проводится по основным разделам образовательной программы ДОУ: познавательное развитие, речевое развитие, социально – коммуникативное развитие, художественно - эстетическое развитие, физическое развитие.

Учитель – логопед проводит логопедическое обследование детей со II и III уровнем речевого развития и детей с ФФНР в рамках коррекционных программ.

Медицинская сестра проводит мониторинг здоровья. Педагоги получают следующую информацию по каждому ребенку:

Группу здоровья;

Различные ограничения (по физической нагрузке, закаливанию, питанию).

Информация по ограничениям поступает, уточняется в течение года. Это связано с тем, что данная информация более мобильна и изменяется, так как связана с перенесенными заболеваниями и текущим состоянием здоровья ребенка.

Воспитатели анализируют и обобщают данные мониторинга. На основании полученных данных проводят коллективные обсуждения, осуществляется (при необходимости) корректировка воспитательно - образовательной работы с детьми.

Эффективность образовательной деятельности наглядно демонстрируют результаты педагогической диагностики образовательной деятельности, представленные в таблице.

№ группы	Образовательные области									
	Познавательное развитие		Речевое развитие		Социально-коммуникативное развитие		Художественно-эстетическое развитие		Физическое развитие	
	Н.Г.	К.Г.	Н.Г.	К.Г.	Н.Г.	К.Г.	Н.Г.	К.Г.	Н.Г.	К.Г.
Группа 1 мл.	2,1	3,0	2,2	2,8	2,2	3,1	2,1	3,3	2,4	3,6
Группа 2 мл.	3,4	4,0	3,3	3,9	3,7	4,2	2,8	3,9	3,4	4,1
Группа средняя	3,6	4,4	3,3	4,0	3,5	4,3	3,5	4,2	3,3	4,0
Группа подготовительная	3,7	4,1	3,4	4,0	3,0	3,8	3,2	3,9	3,2	4,4

Данные итогового педагогического мониторинга являются результатом освоения

программы.

Программа образовательного процесса по разделу "освоение образовательных областей" усвоена детьми на уровне:

По итогам мониторинга на конец учебного года (тестирования и т.д.) 87% детей показали положительный результат усвоения программного материала по данному разделу (39 % воспитанников показали высокий уровень усвоения программного материала, 57 % - средний уровень). Однако в ДООУ имеются 4 % детей, показавших по итогам контрольных срезов низкий уровень усвоения необходимых навыков и умений по образовательным областям программы.

Одним из показателей качества воспитательно-образовательного процесса является формирование у дошкольников предпосылок к учебной деятельности. В рамках преемственности между детским садом и школой, воспитателем ежегодно проводится тестирование детей подготовительных групп.

В текущем году получены достаточно высокие результаты реализации образовательной деятельности по физическому развитию. Это обусловлено целенаправленным использованием здоровьесберегающих технологий, интегрированных во все сферы образовательной деятельности.

Проведением коррекционной работы в детском саду занимается логопед. В его задачу входит коррекция речевых нарушений, диагностика готовности детей к школе, а также консультационная помощь педагогам и родителям.

Очевиден положительный результат проделанной работы: низкий уровень усвоения программы детьми сведён к минимуму, различия в высоком, среднем и низком уровне не значительны, знания детей прочные, они способны применять их в повседневной деятельности.

Вывод: Анализ работы педагогического коллектива ДООУ по разделам программы показал, что регулярное, систематическое проведение организованной образовательной деятельности, развлечений, игр, использование разнообразных технологий, проектного метода и приемов, расширяющих и углубляющих знания дошкольников, повышают результаты диагностического обследования познавательной сферы дошкольников всех возрастов.

В ДООУ проводятся мероприятия, направленные на раскрытие творческих способностей воспитанников, поддержку воспитанников, имеющих повышенную мотивацию к познавательной – исследовательской деятельности.

Участие воспитанников в конкурсах и иных мероприятиях в 2019 учебном году. Результатом работы дошкольного учреждения является участие воспитанников в конкурсах и мероприятиях различного уровня.

Название	Уровень	Место
Районная мини-олимпиада «По дороге знаний»	Районный	участие
Районный конкурс «Мой любимый д/сад»	Районный	участие
Районный конкурс рисунков «По страницам	Районный	Призеры

5. Оценка организации учебного процесса.

Списочный состав детей на 2019 учебного года – 80 воспитанник.

В основе образовательного процесса лежит взаимодействие педагогически работников, администрации и родителей. Основными участниками образовательного процесса являются дети, родители, педагоги.

Образовательный процесс осуществляется по двум режимам – с учетом теплого и холодного периода года.

Созданы условия для разностороннего развития детей с 1,5 до 7 лет - детский сад оснащен оборудованием для разнообразных видов детской деятельности в помещении и на участках с учетом финансовых возможностей ДООУ.

Содержание программы представлено по пяти образовательным областям, определённым ФГОС ДО: социально-коммуникативное, познавательное, речевое, художественно-эстетическое и физическое развитие.

Основные формы организации образовательного процесса:

Совместная деятельность взрослого и воспитанников в рамках образовательной деятельности по освоению основной общеобразовательной программы и при проведении режимных моментов, самостоятельная деятельность воспитанников.

Режим дня в детском саду педагогически обоснован, составлен в соответствии с учётом максимальной нагрузки на ребенка. Гибкость режима осуществляется при обязательном постоянстве таких режимных моментов, как пребывание детей на свежем воздухе в утреннее, дневное и вечернее время, приема пищи и дневного сна. Образовательная деятельность осуществляется в организованной образовательной деятельности, во время режимных моментов, а также в самостоятельной деятельности детей.

Нормы и требования к нагрузке детей, а также планирование образовательной нагрузки в течение недели определены «Санитарно-эпидемиологическими требованиями к устройству, содержанию и организации режима работы дошкольных образовательных организаций» СанПиН 2.4.1.3049-13.

Вывод: Организация образовательного процесса строится с учетом требований ФГОС ДО и СанПиН 2.4.1.3049–13. Характерными особенностями являются использование разнообразных форм организации образовательного процесса, создание условий для индивидуальной работы с детьми. Для организации самостоятельной деятельности детей предоставлен достаточный объем времени в режиме дня.

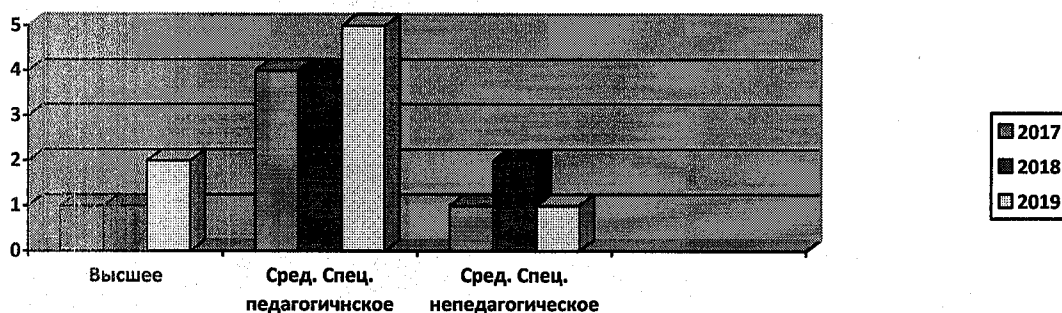
6. Оценка качества кадрового обеспечения.

Кадровый потенциал дошкольного образовательного учреждения имеет большое значение в обеспечении качества образовательной деятельности.

Под руководством заведующего в ДООУ работает 8 педагогов:

- Учитель-логопед – 1 человека;
- Музыкальный руководитель – 1 человека;
- Воспитатели – 6 человек.

Образовательный уровень педагогических работников



Квалификационный уровень педагогических работников

Квалификационная категория	2019
Высшая	-
Первая	1
Вторая	-
Не имеет	87,5%

Возрастной состав педагогических работников

20-25 лет	25-29 лет	30-34 лет	35-39 лет	40-44 лет	45-49 лет	50-54 года	55-59 лет	60-64 года	65 лет и более
1	-	2	2	-	2	1	-	-	-

Педагогический стаж работников

До 3 лет	От 3 до 5 лет	От 5 до 10 лет	От 10 до 15 лет	От 15 до 20 лет	20 лет и более

1		2	2	1	2

В ДОУ примерно равное количество педагогов с большим стажем работы и молодых, полных творческих сил сотрудников. Такое соотношение благоприятно влияет на осуществление наставничества, обеспечивает определенную стабильность и преемственность педагогической деятельности. Данный факт является мощной платформой для дальнейшего повышения и укрепления высокого уровня образования в ДОУ.

Повышение педагогической квалификации

Система повышения квалификации педагогических кадров предусмотрена планом организационно – методической работы ДОУ. Курсовая подготовка является неотъемлемой частью профессионального роста педагога. В отчетном году 3 педагога прошли курсы повышения квалификации, два педагога приняли участия в мастер - класс в г. Иркутск

Педагоги повышают свою профессиональную компетентность и путем самообразования по различным темам. В работе над методическими темами большинство педагогов находятся на исследовательском и практическом этапах работы: изучают научную и методическую литературу, периодику, посещают методические объединения по приоритетному направлению работы.

Участие педагогов в конкурсах и мероприятиях различного уровня в 2019 учебном году

Название конкурса	Уровень	Итог
Региональный конкурс «Воспитатель года»	Районный	2 место
Муниципальный конкурс «Лучшая методическая разработка»	Районный	участие
Районный конкурс «НОД в соответствии с ФГОС»	Районный	Призеры Участие
Районные пед.чтения	Районный	Призеры
НПК «Система работы с одаренными детьми»	Районный	Призеры

Работа в творческих группах

В течение учебного года в ДОУ вели работу творческие группы:

- 1.«Охрана и укрепление физического и психического здоровья детей, в том числе их эмоционального благополучия»;
- 2.« Анализ диагностической работы по изучению индивидуального развития детей дошкольного возраста»
- 3.« Разработать методические рекомендации по организации развивающей среды в ДОУ в соответствии с ФГОС ДО»

Наработан большой методический и практический материал, работа будет продолжена и в следующем году.

Таким образом, можно сделать вывод, что в ДОУ созданы условия для творческой работы педагогов. Членов коллектива отличает высокая работоспособность, качественное исполнение своих обязанностей. Сложившаяся система повышения квалификации педагогических кадров, безусловно, положительно влияет на качество образовательного процесса, позволяет реализовать образовательные программы.

Методическая работа в ДОУ в целом оптимальна и эффективна, имеются позитивные изменения профессиональных возможностей кадров и факторов, влияющих на качество воспитательно-образовательного процесса в ДОУ:

- 100% педагогов используют в работе с детьми личностно-ориентированную модель взаимодействия
- 78 % педагогов проявляют активный интерес к инновациям и участвуют в разнообразной инновационной деятельности;
- 84 % педагогов активно занимаются проектной деятельностью;
- 100 % педагогов владеют персональным компьютером, большинство из них использует информационные технологии в профессиональной деятельности.

7.Оценка учебно-методического, информационного обеспечения и материально- технической базы учреждения.

В связи с увеличением объема финансирования ДОУ получило возможность организации развивающей предметно-пространственной среды согласно ФГОС, оснащение в достаточном количестве методическими пособиями, литературой, медиа и компьютерной техникой.

По результатам проведенного мониторинга «Анализ развивающей предметно-пространственной среды» можно сделать следующие выводы: в 2019 году материально- техническое оснащение образовательного процесса соответствует требованиям ФГОС на 75 %.

Методическое и библиотечно-информационное обеспечение.

В ДОУ в течение года продолжалось формирование банка методической

литературы. Приобретены новые методические рекомендации и разработки, которые воспитатели творчески используют в своей деятельности. В дальнейшем необходимо продолжать формирование банка методической литературы, подготовить методические разработки для образовательного процесса.

Реализуемые программы помогают наиболее полному личностному развитию воспитанников, повышают их информативный уровень и способствуют применению полученных знаний, умений и навыков в их практической деятельности, дают возможность педагогам реализовать свой творческий потенциал.

Совершенствуется работа логопедической службы.

Все формы методической работы направлены на выполнение задач, сформулированных в Уставе, Программе развития и годовом плане.

Создание единого информационного пространства – один из ведущих факторов, влияющих на повышение качества образования. Прочно вошли в образовательный процесс информационно-коммуникационные технологии. В Учреждении имеются ноутбуки, мультимедийные установки и копировальные аппараты.

С целью обеспечения официального представления информации об Учреждении, оперативного ознакомления участников образовательного процесса, и других заинтересованных лиц, создан официальный сайт МДОУ и размещен в сети Интернет.

Документооборот и деловая переписка осуществляется посредством электронной почты, что позволяет организовать устойчивый процесс обмена информацией между Учреждением и общественностью.

Дошкольное учреждение использует ИКТ в образовательном процессе: в совершенствовании методической и аналитической функции;

- для оформления стендов;
- для оформления дидактического материала;
- для повышения самообразования педагогов;
- для демонстрации наглядных материалов в целях более яркого восприятия информации и для практических заданий детям
- для создания различных наглядных материалов, в том числе авторских в образовательной деятельности (видеозаписи DVD, мультимедийные презентации);
- в работе с родителями, презентации своей работы.

Информационная система позволяет решать следующие задачи:

- Использование информационных технологий для непрерывного профессионального образования педагогов;
- Создание условий для взаимодействия семьи и ДООУ через единое информационное пространство;
- Повышение качества образования через активное внедрение информационных технологий

Вывод:

Учебно-методическое обеспечение соответствует требованиям реализуемой образовательной программы, обеспечивает образовательную деятельность, присмотр и уход. В Учреждении создаются условия, обеспечивающие повышение мотивации участников образовательного процесса на личностное саморазвитие, самореализацию,

самостоятельную творческую деятельность. Педагоги имеют возможность пользоваться фондом учебно-методической литературы. Методическое обеспечение способствует развитию творческого потенциала педагогов, качественному росту профессионального мастерства и успехам в конкурсном движении.

Развивающая предметно – пространственная среда в ДОУ

В учреждении создана благоприятная развивающая предметно-пространственная среда (далее РППС), рационально использованы все помещения для развития и эмоционального благополучия каждого ребёнка.

В дошкольном учреждении функционируют:

4 группы со стационарными спальнями, игровыми и обеденными зонами, туалетными и приемными помещениями;
медицинский кабинет;
пищеблок;
прачечная;
кабинет заведующего;
кабинет логопеда;
ряд служебных помещений.

На территории детского сада оборудованы 4 прогулочных участков, 3 веранды. РППС создана с учетом возрастных возможностей детей с опорой на личностно-ориентированную модель взаимодействия между педагогом и детьми. Она обеспечивает богатство сенсорных впечатлений, является безопасной, комфортной, надежной, эстетичной и носит развивающий характер.

Помещение каждой группы разделено на несколько центров:

- речевого развития;
- сюжетно-ролевых игр;
- строительных игр;
- спортивный;
- книжный;
- природы и опытно-экспериментальной деятельности;
- художественно – эстетический;
- Уголок безопасности;

Пространство детского сада – особая среда творческой жизнедеятельности, которая постоянно изменяется.

Территория, прилегающая к зданию ДОУ и используемая для прогулок и игр на свежем воздухе, рассматривается как часть развивающего пространства, в пределах которого осуществляется игровая, свободная деятельность детей. Участки коллектив педагогов поддерживает в надлежащем состоянии, хотя и существуют материальные трудности. Территория хорошо озеленена, имеются цветочные клумбы.

Ежегодно в ДОУ проводятся конкурсы – смотры, выставки различной тематики с целью улучшения РППС.

Администрация ДОУ совместно с сотрудниками и родителями детей постоянно

работает над укреплением материально-технической базы.

В целях улучшения материально – технического обеспечения ДОУ в 2019 учебном году привлекались бюджетные и внебюджетные средства, за счет которых были закуплены:

Игрушки, учебно-методические пособия для познавательного развития детей;
Инвентарь для физкультурно – оздоровительной работы.

В ДОУ по возможности создаются все условия для охраны и укрепления здоровья детей, для их полноценного физического развития. В каждой возрастной группе имеется инвентарь и оборудование для физической активности детей: скакалки, обручи, кольцебросы и др.

Организация РППС в различных возрастных группах имеет свои отличительные признаки

В группе раннего возраста выделено большое открытое пространство, где дети могут играть с двигательными игрушками.

Для экологического воспитания дошкольников в каждой группе имеются уголки природы; муляжи овощей, фруктов, грибов, фигурки диких и домашних животных, насекомых, птиц, семян; образцы неживой и живой природы; картины о природе, о ее богатствах; альбомы «Времена года», «Календарь погоды» и другие дидактические пособия.

Каждая группа имеет свой мини-уголок, содержащий дидактические игры, пособия, методическую и художественную литературу, необходимые для организации разных видов деятельности.

В целях художественно-эстетического развития в группах оборудованы центры творчества, в которых находятся столы, имеются различные виды бумаги, несколько видов карандашей, пластилин, ножницы, трафареты, печати, шаблоны, краски, гуашь, восковые мелки, фломастеры, ножницы, кисти 3-х величин и разной жесткости, образцы народно-прикладного и декоративного творчества, природно-бросовый материал для создания коллажей, наглядный материал по ознакомлению с жанрами живописи, скульптурой и т.д. Детские работы используются для оформления интерьера детского сада.

По конструированию в группах оборудованы «Конструкторские бюро», где собраны различные виды конструкторов, в зависимости от возрастных возможностей детей: пластмассовые с различными видами соединений, деревянные, металлические, пазлы. Все они различаются по материалам и по видам сборки.

Для развития игровой деятельности во второй младшей и средней группах развернуты уголки для сюжетно-ролевых игр: «Семья», «Поликлиника», «Парикмахерская», «Театр», «Магазин», «Мастерская», "Кухня".

В старшей группе созданы уголки: «Салон красоты», «Библиотека», «Автомастерская», «Гараж» и т.д.

В детском саду созданы условия для развития индивидуальных потребностей воспитанников. За последние годы частично изменен интерьер групповых комнат, приобретена новая мебель, игрушки, пособия и др.

Вывод:

Созданы условия для реализации основной образовательной программы ДОУ, предметно- пространственная организация помещений педагогически целесообразна, создает комфортное настроение, способствуя эмоциональному благополучию детей. Требования СанПиН к групповым и другим помещениям, кабинета логопеда, групповых участков, цветника, зелёных насаждений; состояния групповых площадок выполняются в полном объеме.

Оборудование Учреждения

Социально- бытовые условия	Виды помещений	Назначение
Медицинское обслуживание, лечебно-оздоровительная работа	- Медицинский кабинет	-Профилактическая, консультативно-просветительная работа: -Осмотр детей, антропометрия -Мероприятия по закаливанию -Организация и проведение текущей дезинфекции -Доврачебная помощь детям в случае острого заболевания или травмы -Санитарно-просветительная работа среди сотрудников детского сада и родителей -Контроль за санитарно-гигиеническим режимом
Объекты культуры и спорта	Групповые помещения	- Утренняя гимнастика - Физкультурные занятия - Спортивные праздники, досуги - Индивидуальная работа - Досуги, праздники,

		развлечения - Утренники
Специальные коррекционные и развивающие занятия	Кабинет логопеда	- Индивидуальные и подгрупповые занятия с детьми - Консультативная работа с родителями и педагогами ДОУ Здесь проводится работа по развитию речи детей, коррекции звукопроизношения.
Административная, организационно-методическая работа	- Кабинет заведующего	- Индивидуальные консультации, беседы с персоналом и родителями: - Создание благоприятного психо-эмоционального климата работников - Развитие профессионального уровня педагогов - Просветительская, разъяснительная работа с родителями по вопросам воспитания и развития детей - Для педагогов, консультации, семинары, круглые столы, педагогические совещания - Повышение профессионального уровня педагогов - «Школа молодого педагога» Аттестация педагогов
Питание	Пищеблок	Созданы условия для питания воспитанников, а

	Склады	также для хранения и приготовления пищи, для организации качественного питания в соответствии с санитарно-эпидемиологическим правилам и нормативам.
--	--------	---

Оборудование используется рационально, ведётся учёт материальных ценностей, приказом по Учреждению назначены ответственные лица за сохранность имущества. Вопросы по материально-техническому обеспечению рассматриваются на административных совещаниях, совещаниях по охране труда. Здание, территория ДОУ соответствует санитарно-эпидемиологическим правилам и нормативам, требованиям пожарной и электробезопасности, нормам охраны труда. Проведена аттестация рабочих мест. В ДОУ созданы условия для питания воспитанников, а также для хранения и приготовления пищи, для организации качественного питания в соответствии с санитарно-эпидемиологическим правилам и нормативам. В детском саду имеется десятидневное перспективное меню. При составлении меню используется разработанная картотека блюд, что обеспечивает сбалансированность питания по белкам, жирам, углеводам.. В рацион детей включены: свежие фрукты, овощи, молочные, овощные, рыбные, мясные блюда.

Питание организовано строго в соответствии с санитарно-гигиеническими требованиями. Готовая пища выдается только после снятия проб бракеражной комиссией и соответствующей записи в журнал результатов оценки готовых блюд. Организация питания постоянно находится под контролем администрации.

Организация питания в детском саду сочетается с правильным питанием ребенка в семье. С этой целью родители информируются о продуктах и блюдах, которые ребенок получает в течение дня в детском саду.

Вывод: В Учреждении рационально использованы все помещения для всестороннего развития каждого ребенка.

Материально-техническая база ДОУ находится в удовлетворительном состоянии. Для повышения качества предоставляемых услуг необходимо провести выявленные ремонтные работы, пополнить группы и помещения ДОУ необходимым оборудованием.

II. Результаты анализа показателей деятельности МКДОУ Балаганский детский сад №3

Таким образом, анализ работы за 2019 учебный год показал, что: В ДОУ созданы все условия для всестороннего развития воспитанников, эффективной работы педагогического коллектива.

Выявлены положительные результаты развития детей, достижение оптимального уровня для каждого ребенка или приближение к нему.

Методическая работа в ДОУ в целом оптимальна и эффективна: выстроена целостная многоплановая система, позволяющая педагогам успешно реализовать воспитательно-образовательный процесс; созданы условия для профессиональной самореализации и роста на основе морального и материального стимулирования; оказывается разносторонняя методическая помощь.

В ДОУ воспитательно-образовательный процесс выстраивается в соответствии с ООП ДОУ, годовым планом работы ДОУ.

В ДОУ ведется работа по сохранению и укреплению здоровья воспитанников, развитию физических качеств и обеспечению нормального уровня физической подготовленности и состояния здоровья ребенка, привитию навыков безопасного поведения, воспитанию сознательного отношения к своему здоровью и потребности в здоровом образе жизни.

Педагоги стремятся обеспечивать эмоциональное благополучие детей через оптимальную организацию педагогического процесса и режима работы, создают условия для развития личности ребенка, его творческих способностей, исходя из его интересов и потребностей.

Прогноз дальнейшего пути развития

№	Проблемы	Задачи	Ожидаемый результат
	Кадровое обеспечение образовательного процесса	- улучшить и повысить процесс педагогической квалификации; - реализация педагогических проектов в работе с детьми, с применением инновационных технологий.	· Создать условия для успешной аттестации и увеличения числа педагогов и специалистов с первой квалификационной категорией; · Создать условия для стабильной работы педагогического коллектива в режиме инновационного развития; · Качественно реализовать проектную деятельность в работе с детьми;
	Работа с родителями	1. Создать систему психолого-педагогической поддержки и вовлечению семей в образовательный	Модернизация системы взаимодействия ДОУ и семьи, способствующей повышению качества образовательной работы. Создание системы информации в ДОУ

		<p>процесс;</p> <p>2.Создать систему информирования родителей о достижениях и трудностях ребенка, совместной деятельности;</p>	
	Взаимодействие с социальными партнерами	<p>Организовать взаимодействия с социальными партнерами в образовательном сообществе района, области.</p>	<p>Создать систему сетевого взаимодействия с социальными партнерами в образовательном сообществе района, области.</p>

Показатели деятельности дошкольной образовательной организации, подлежащие самообследованию МКДОУ Балаганский детский сад № 3

№ п/п	Показатели	Единица измерения
1.	Образовательная деятельность	
1.1	Общая численность воспитанников, осваивающих образовательную программу дошкольного образования, в том числе:	81
1.1.1	В режиме полного дня (8-12 часов)	81
1.1.2	В режиме кратковременного пребывания (3-5 часов)	0
1.1.3	В семейной дошкольной группе	0

1.1.4	В форме семейного образования с психолого-педагогическим сопровождением на базе дошкольной образовательной организации	0
1.2	Общая численность воспитанников в возрасте до 3 лет	19
1.3	Общая численность воспитанников в возрасте от 3 до 8 лет	62
1.4	Численность/удельный вес численности воспитанников в общей численности воспитанников, получающих услуги присмотра и ухода:	81
1.4.1	В режиме полного дня (8-12 часов)	100/%
1.4.2	В режиме продленного дня (12-14 часов)	0
1.4.3	В режиме круглосуточного пребывания	0
1.5	Численность/удельный вес численности воспитанников с ограниченными возможностями здоровья в общей численности воспитанников, получающих услуги:	0
1.5.1	По коррекции недостатков в физическом и (или) психическом развитии	0
1.5.2	По освоению образовательной программы дошкольного образования	0
1.5.3	По присмотру и уходу	0
1.6	Средний показатель пропущенных дней при посещении дошкольной образовательной организации по болезни на одного воспитанника	день
1.7	Общая численность педагогических работников, в том числе:	8
1.7.1	Численность/удельный вес	2/8

	численности педагогических работников, имеющих высшее образование	
1.7.2	Численность/удельный вес численности педагогических работников, имеющих высшее образование педагогической направленности (профиля)	2/8
1.7.3	Численность/удельный вес численности педагогических работников, имеющих среднее профессиональное образование	6/8
1.7.4	Численность/удельный вес численности педагогических работников, имеющих среднее профессиональное образование педагогической направленности (профиля)	5/8
1.8	Численность/удельный вес численности педагогических работников, которым по результатам аттестации присвоена квалификационная категория, в общей численности педагогических работников, в том числе:	0
1.8.1	Высшая	
1.8.2	Первая	
1.9	Численность/удельный вес численности педагогических работников в общей численности педагогических работников, педагогический стаж работы которых составляет:	
1.9.1	До 5 лет	1/8
1.9.2	Свыше 30 лет	-
1.10	Численность/удельный вес численности педагогических работников в общей численности педагогических работников в возрасте до 30 лет	2/8
1.11	Численность/удельный вес численности педагогических	

	работников в общей численности педагогических работников в возрасте от 55 лет	
1.12	Численность/удельный вес численности педагогических и административно-хозяйственных работников, прошедших за последние 5 лет повышение квалификации/профессиональную переподготовку по профилю педагогической деятельности или иной осуществляемой в образовательной организации деятельности, в общей численности педагогических и административно-хозяйственных работников	6/8
1.13	Численность/удельный вес численности педагогических и административно-хозяйственных работников, прошедших повышение квалификации по применению в образовательном процессе федеральных государственных образовательных стандартов в общей численности педагогических и административно-хозяйственных работников	4/8
1.14	Соотношение "педагогический работник/воспитанник" в дошкольной образовательной организации	8/84
1.15	Наличие в образовательной организации следующих педагогических работников:	
1.15.1	Музыкального руководителя	да
1.15.2	Инструктора по физической культуре	нет
1.15.3	Учителя-логопеда	да
1.15.4	Логопеда	нет
1.15.5	Учителя-дефектолога	нет

1.15.6	Педагога-психолога	нет
2.	Инфраструктура	
2.1	Общая площадь помещений, в которых осуществляется образовательная деятельность, в расчете на одного воспитанника	1.5
2.2	Площадь помещений для организации дополнительных видов деятельности воспитанников	0
2.3	Наличие физкультурного зала	нет
2.4	Наличие музыкального зала	нет
2.5	Наличие прогулочных площадок, обеспечивающих физическую активность и разнообразную игровую деятельность воспитанников на прогулке	да